

IN2P3
Journées DEMOCRITE 2017

Mise en place d'une « Bibliothèque Autonome »

Retour d'expérience sur les évolutions
de la bibliothèque du LPNHE 2009 – 2017

Laurent Le Guillou (UPMC/LPNHE)
2017-09-12, LPNHE, Paris

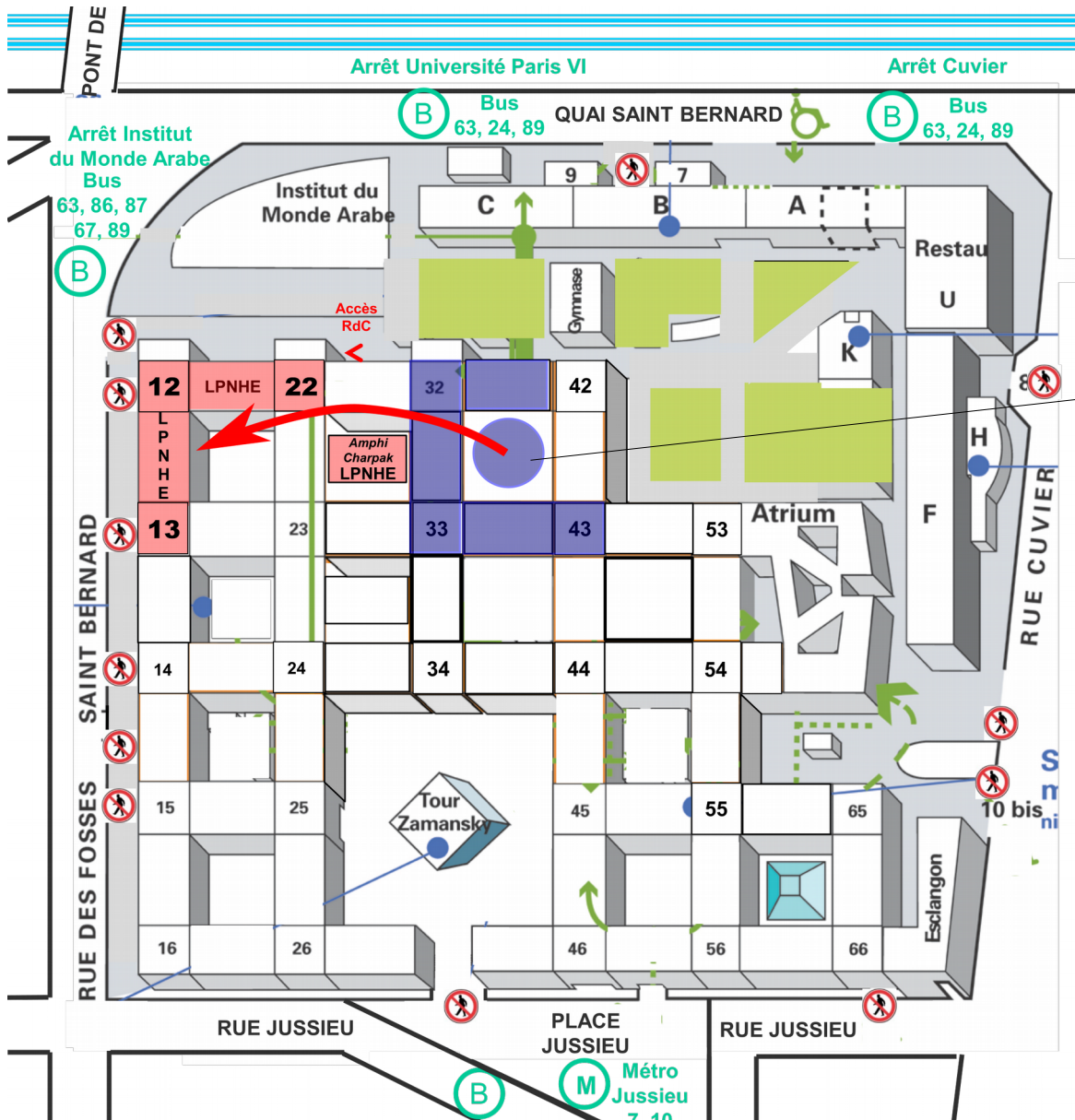


Exposé

- Historique : déménagement du LPNHE (2009-2010)
- Consultation du personnel sur le devenir de la bibliothèque
- Inventaire, tri, réduction drastique des collections
- Aménagement(s) dans les nouveaux locaux du LPNHE
- Nouveau catalogue (via SUDOC), recotation en Dewey
- Mise en place d'un Automate de prêt

- **Historique : déménagement du LPNHE**
- Consultation du personnel sur le devenir de la bibliothèque
- Inventaire, tri, réduction drastique des collections
- Aménagement(s) dans les nouveaux locaux du LPNHE
- Nouveau catalogue (via SUDOC), recotation en Dewey
- Mise en place d'un Automate de prêt

Déménagement du LPNHE mai/juin 2010



Ancienne bibliothèque située sous la « coupole »

Perte importante de surface disponible dans les nouveaux locaux

Augmentation du personnel : **pression pour augmenter le nombre de bureaux**

Exposé

- Historique : déménagement du LPNHE
- **Consultation du personnel sur le devenir de la bibliothèque**
- Inventaire, tri, réduction drastique des collections
- Aménagement(s) dans les nouveaux locaux du LPNHE
- Nouveau catalogue (via SUDOC), recotation en Dewey
- Mise en place d'un Automate de prêt

Consultation de la totalité du personnel (2009)

- **10 collègues sondeurs, entretiens individuels** avec la totalité du personnel (~120 pers : C, EC, ITA, doctorants et postdoctorants) :

<http://supernovae.in2p3.fr/~llg/LPNHE/Bibliotheque/questionnaire-v2.pdf>

- **Dépouillement, analyse, réflexion à la biennale du LPNHE :**

<http://supernovae.in2p3.fr/~llg/LPNHE/Bibliotheque/prospective-bibliothèque.pdf>

- **A servi de guide pour les choix d'aménagement** pour préparer le déménagement du LPNHE

Consultation de la totalité du personnel (2009)

Principales conclusions :

- Demandes d'**améliorations drastiques** des lieux (« bric-à-brac »)
- Mettre l'**accent sur les monographies**, revoir le **classement**
- **Catalogue Koha très peu utilisé, PEB IN2P3 jamais utilisé**
→ Usage important des **bibliothèques locales : UPMC / UPD**
- Faciliter l'**accès aux revues électroniques** ; collections **papier très peu consultées**
- Proceedings de conférences (>300 mL) : **jamais consultés**
- Collections de preprints (>200 mL), de rapports : **jamais consultés**
- **Adapter la politique d'achats et de conservation**

Exposé

- Historique : déménagement du LPNHE
- Consultation du personnel sur le devenir de la bibliothèque
- **Inventaire, tri, réduction drastique des collections**
- Aménagement(s) dans les nouveaux locaux du LPNHE
- Nouveau catalogue (via SUDOC), recotation en Dewey
- Mise en place d'un Automate de prêt



Ancienne bibliothèque du LPNHE, circa 2009



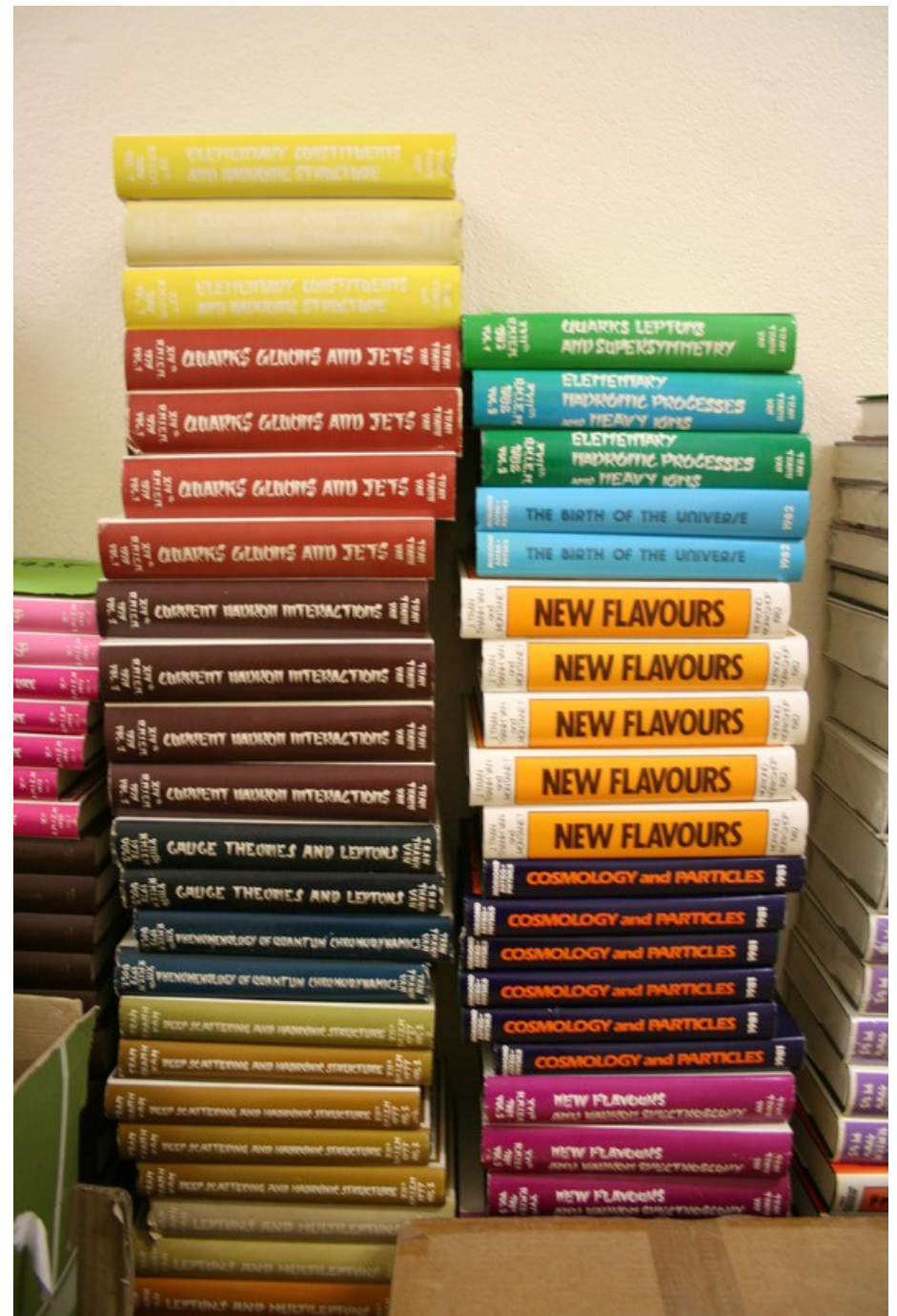
Ancienne bibliothèque du LPNHE, circa 2009



Ancienne bibliothèque du LPNHE, circa 2009



Ancienne bibliothèque du LPNHE, réserves, circa 2009

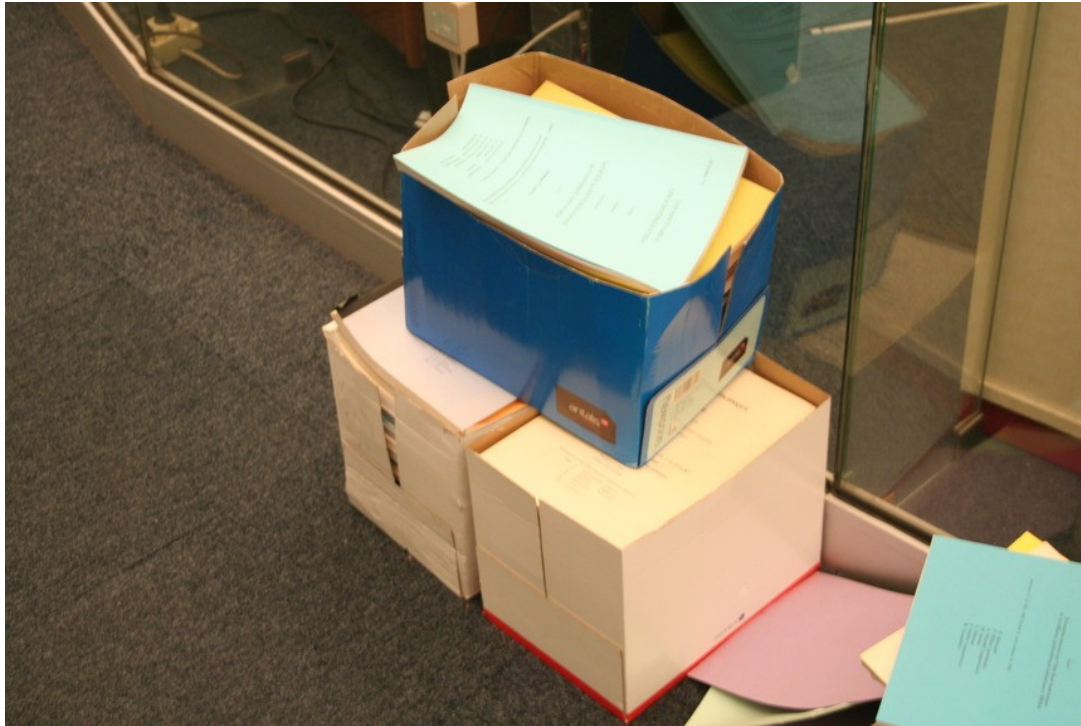


Ancienne bibliothèque du LPNHE, réserves, circa 2009

Inventaire et tri drastique

- **Réalisation d'un inventaire complet** (embauche d'un vacataire)
- Total : plus de 1500 mL, seulement 300-400 mL nouveaux locaux
- Doubles, Triples (3 collections complètes d'Il Nuevo Cimiento!, plusieurs fois Physics Letters, PRL, etc)...
- **Décisions drastiques :**
 - Priorité aux **monographies**
 - **Destruction** des collections de preprints papiers
 - **Destruction des doublons/triplons** (15^{on} !) des **proceedings**
 - Destruction de la plupart des rapports (rapports d'activités, etc)
- Fin d'une politique de conservation déraisonnable (tout conserver !)
- Une bibliothèque **ournée vers les besoins de ses utilisateurs**

Refus des dons sans intérêt (vide-bureau)



Propositions de « dons » à l'occasion du tri pré-déménagement effectué par chacun en mai 2010

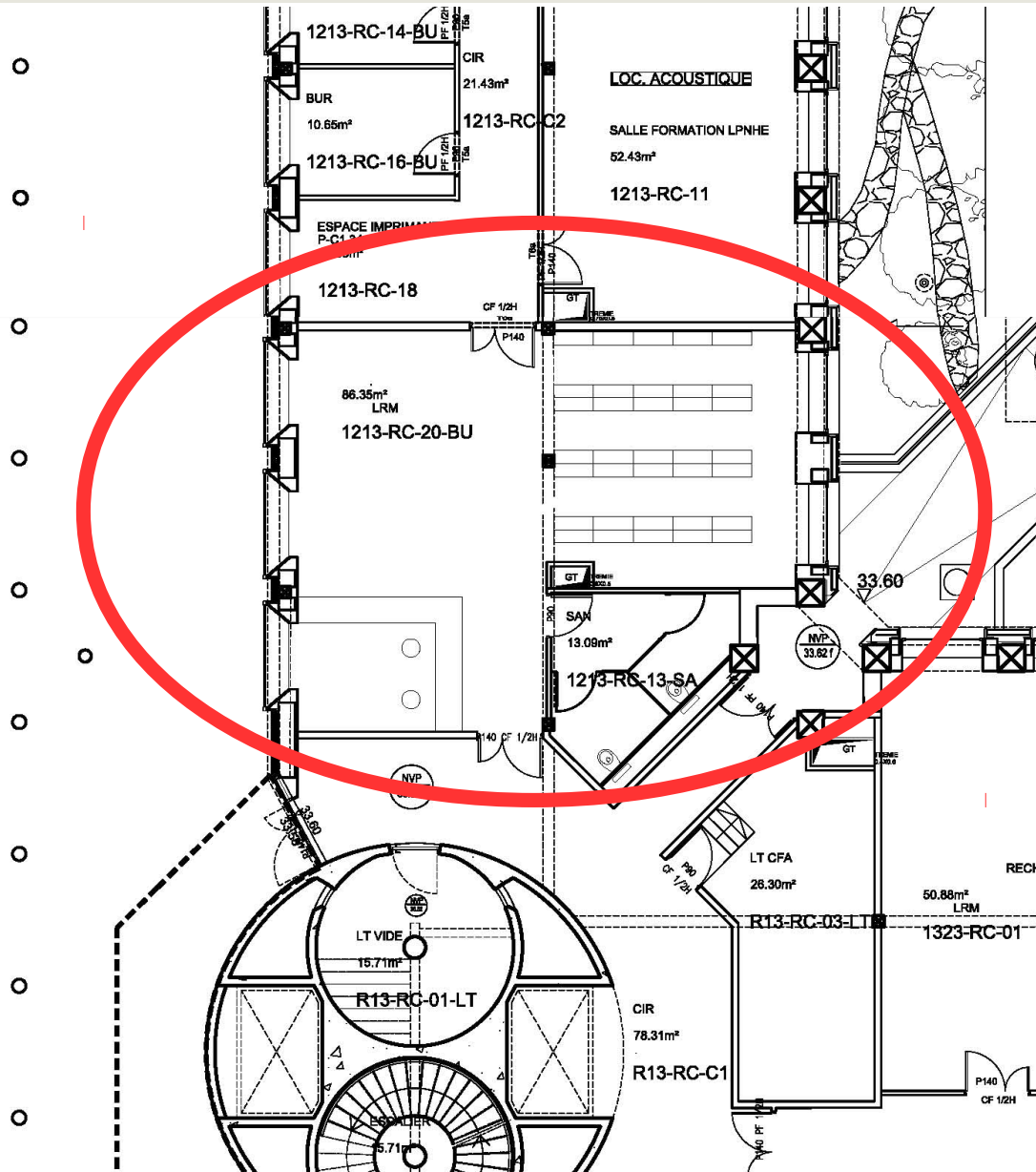
Idem lors des départs (retraite, ...) depuis.



Exposé

- Historique : déménagement du LPNHE
- Consultation du personnel sur le devenir de la bibliothèque
- Inventaire, tri, réduction drastique des collections
- **Aménagement(s) dans les nouveaux locaux du LPNHE**
- Nouveau catalogue (via SUDOC), recotation en Dewey
- Mise en place d'un Automate de prêt

1^{er} aménagement couloir 1213 rez-de-chaussée (2010)



Au rez-de-chaussée (poids, charge / m²)

Renouvellement complet du mobilier (Matéric / Lundia)

Essentiel des rayonnages occupés par les périodiques

Inconvénient : couloir où se concentrent les ingénieurs (ateliers), très loin pour la plupart des chercheurs / enseignants-chercheurs

Pression pour créer de nouveaux bureaux → division de la pièce (2011)

1^{er} aménagement couloir 12-13 rez-de-chaussée (2010)



Au rez-de-chaussée (poids, charge / m²)

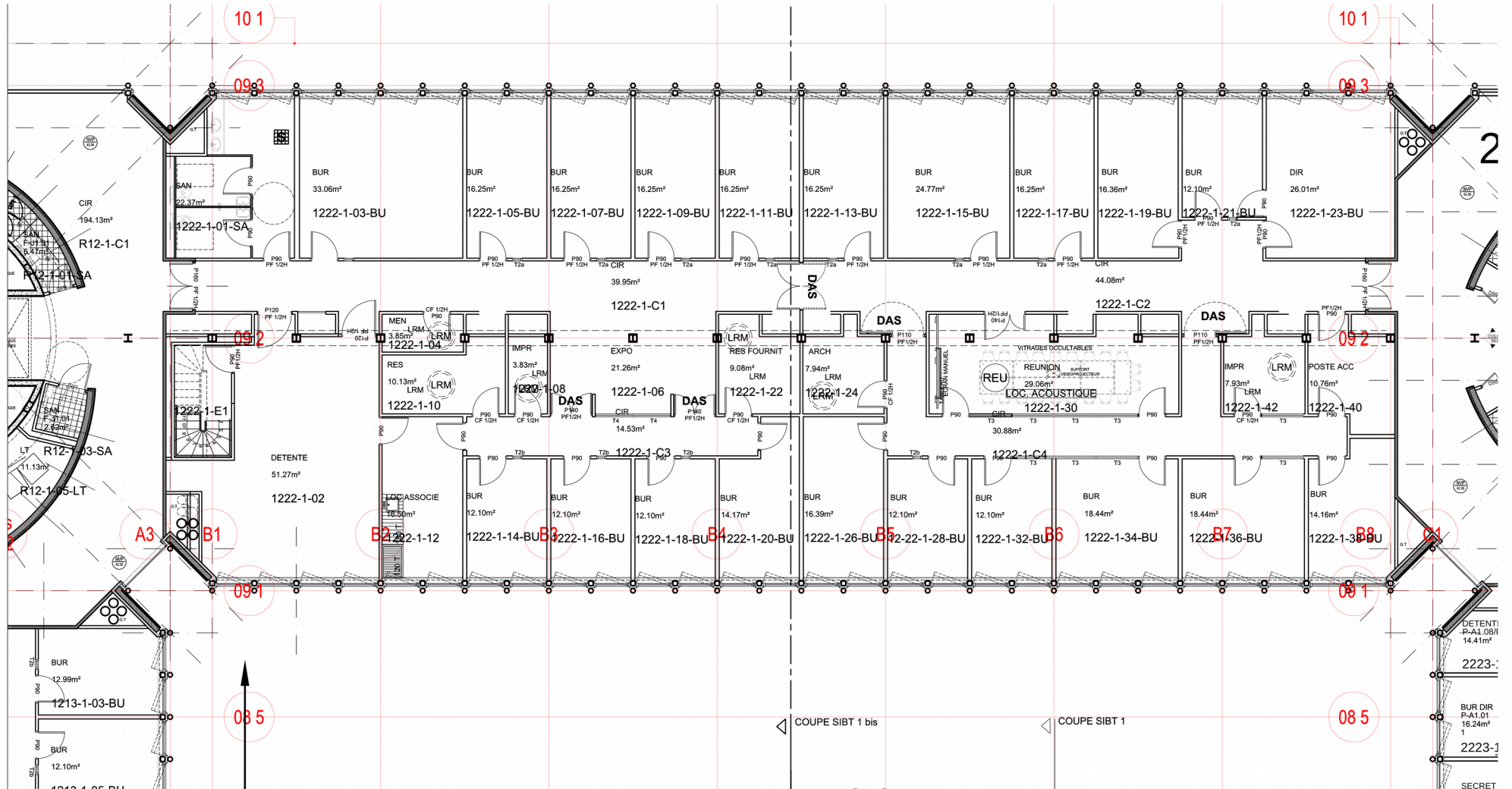
Renouvellement complet du mobilier (Matéric / Lundia)

Essentiel des rayonnages occupés par les périodiques

Inconvénient : couloir où se concentrent les ingénieurs (ateliers), **très loin pour la plupart des chercheurs / enseignants-chercheurs**

Pression pour créer de nouveaux bureaux → division de la pièce (2011)

2nd aménagement : salle de lecture 1222-1-03 (2011)



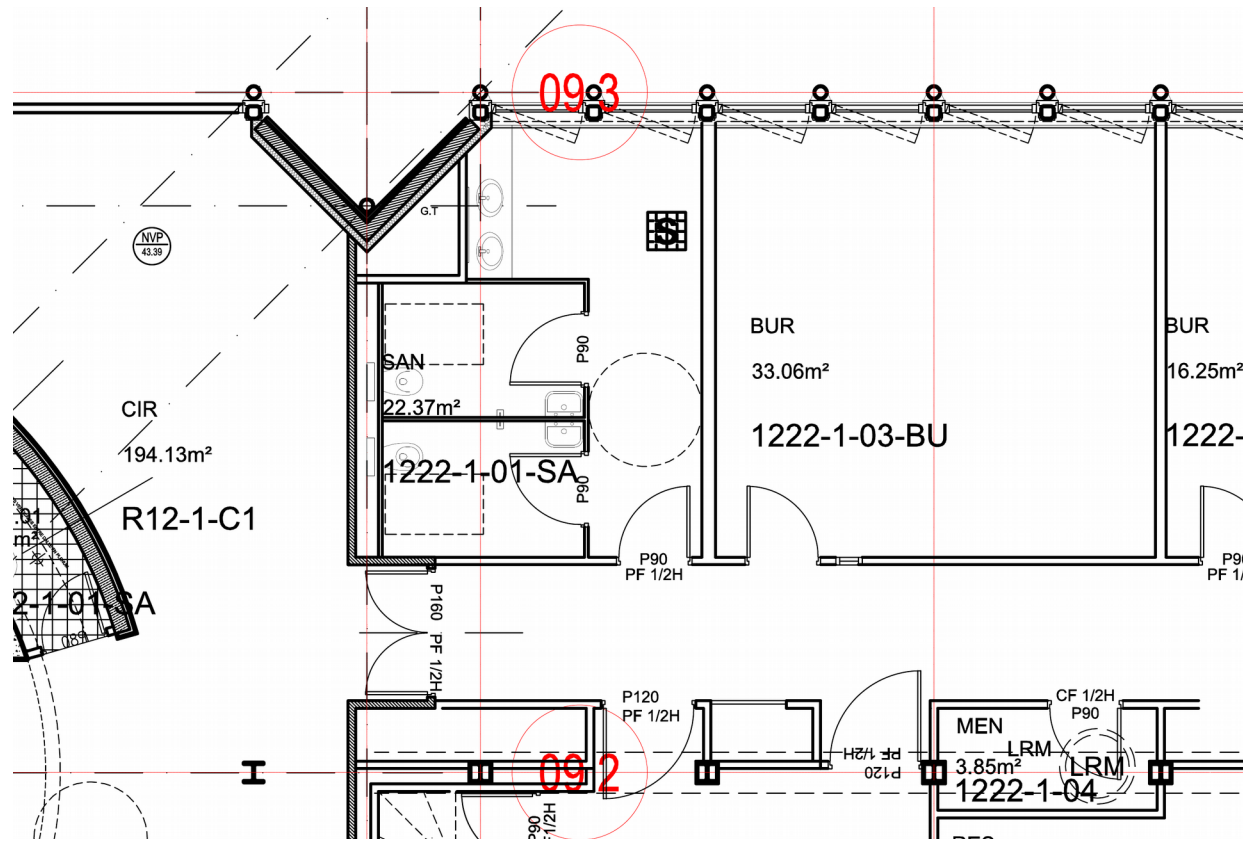
REHABILITATION
DU SECTEUR OUEST
DU CAMPUS DE JUSSIEU

REICHEN ET ROBERT & ASSOCIES
Architectes
17, rue Brézin 75014 Paris
Tél: 01 45 41 47 48
Fax: 01 45 41 47 44

REPERAGE DES LOCAUX 1222

DATE	ECHELLE	FORMAT	TYPE DE DOC.	TRANCHE	PHAS
MAI 2009	-	A3	PL	M08	TV
ZONE	NIVEAU	LOT-SPEC.	EMETTEUR	N° D'ORDRE	INDIC
12-22	1	ARC	RRA	-	

2nd aménagement : salle de lecture 1222-1-03 (2011)



Aménagement à l'étage,
où se concentrent plutôt les
chercheurs / enseignants-chercheurs

Plus de bureau / comptoir

Salle « **calme** »,
non-réservable
(pas de réunions)

Les **Monographies**

Quelques périodiques (peu)

Les **thèses récentes**

Les **derniers achats**



Salle de Lecture 12-22 1^{er} étage : 1222-1-03



Salle de Lecture 12-22 1^{er} étage : 1222-1-03

Réduction des achats de périodiques papiers

- **Arrêt des abonnements papiers** : Astrophysical Journal, Physics Letters, Physical Review & Physical Review Letters, etc.
 - Accessibles en ligne, via l'IN2P3 ou via la BUPMC
- Achat uniquement des **revues papiers généralistes « feuilletables »**:
 - Nature, Science, American Journal of Physics...
 - New Scientist, Pour la Science, La Recherche, etc.
 - Revues d'informatique : Misc, Linux Magazine...
 - Revues d'électronique : Elektor...
- **Budget** : réduction progressive de **> 30000 euros à < 10000 euros**
- Périodiques feuilletables en **consultation à la cafétéria (12-22, 1^{er})**



Caf t ria 12-22 1^{er}  tage : pr senteurs p riodiques « feuilletables »



Caf t ria 12-22 1^{er}  tage : pr senteurs p riodiques « feuillett bles »

Que faire des collections papier de périodiques ?

- Tout est **en ligne** : quasiment **jamais consultés** (sauf cas très rares)
- Dédoublés : **dons des doublons/triplons**
(lacunes BUMPC, don massif via Bibliothèque sans Frontières, pilon)
- Collection restante **localisée** dans les périodiques du **SUDOC**
(avec l'assistance de la BUPMC pour l'inventaire précis et l'intervention dans le SUDOC)
- Les plus « **présentables** » (volumes reliés en bon état) conservés comme « **décor** » dans certaines **salles de réunion** du LPNHE
- Les **plus vilains conservés au sous-sol**, en réserve



Salle des Conseils 12-13 rez-de-chaussée : 1213-RC/SB-11



Salle de réunion « Beauty » 12-22 2^e étage : 1222-2-18



Salle de réunion « Higgs » 12-22 2^e étage : 1222-2-28



Corridor 12-13 1^{er} étage



Réserve en sous-sol 22-23 SS : périodiques, proceedings de conf.

Exposé

- Historique : déménagement du LPNHE
- Consultation du personnel sur le devenir de la bibliothèque
- Inventaire, tri, réduction drastique des collections
- Aménagement(s) dans les nouveaux locaux du LPNHE
- **Nouveau catalogue (via SUDOC), recotation en Dewey**
- Mise en place d'un Automate de prêt

Recotation, re-catalogage des monographies

- **Cotation non-standard**, ingérable. Choix de passer en **Dewey**
Avantages :
 - **système le plus répandu** (avec la CDU)
 - Cote suggérée imprimée dans de nombreux ouvrages
 - Ouvrages **déjà cotés** dans d'autres bibliothèques ; base OCLC
- Tentative d'opération automatique à partir d'une extraction de KOHA :
→ Malheureusement, **différences importantes** entre le **catalogue** et les **ouvrages réellement présents** !
- Bibliothèque associée de la BUPMC : assistance locale **très efficace**
- Propositions de la BUPMC : repartir de zéro,
→ **localiser les ouvrages du LPNHE** dans le **SUDOC**,
sous la responsabilité de la BUPMC
→ utiliser le même système de codes-barres / lecteur (I2of5, préfixe)

SUDOC : catalogue collectif des universités

- **Catalogue collectif des universités** et établissements ES&R, géré par l'ABES. Plus de 2000 bibliothèques.
- Environ **15 millions de notices** : monographies, thèses, périodiques, etc.
- **41 millions de localisations** dans les bibliothèques du réseau ; Intégration dans WorldCat, Google Books, etc. *(démonstration)*
- Chaque notice unique possède un **numéro unique « PPN »**
- Pour le LPNHE, bibliothèque associée de la BUPMC, la localisation s'effectue **sous la responsabilité de la BUPMC** membre du réseau.
- Notre travail : **retrouver les ~2000 monographies dans le SUDOC**
→ En général, pour les ouvrages post-1960, aisé avec l'ISBN
(démonstration site web et script python)

Recotation, re-catalogage des monographies

Procédure suivie : (script python : `add-book`)

1. Pour chaque exemplaire : un numéro 380XXXXXXXX est choisi. Ce sera le **code barre de l'ouvrage** (Interleaved 2 of 5) : c'est la norme de la BUPMC.
2. Chaque monographie est retrouvée dans le SUDOC : **PPN**
Recherche automatique aussi dans catalogues BNF et Congrès US
3. Sa **cote Dewey est choisie** (cote proposée : OCLC, BNF, Congrès...)
4. Les **notices (MARC, XML, etc) sont téléchargées** (SUDOC, Congrès) et conservées dans un répertoire dédié par exemplaire.
5. Une **étiquette double (tranche et intérieur)** est produite pour chaque exemplaire nouvellement enregistré (script `make-book-label`)
6. Code barre, titre, auteur, éditeur et année sont extraits pour ajout à la **base de données de l'automate de prêt** (voir plus loin)

Recotation, re-catalogage des monographies

- Recatalogage / recotation en une seule passe avec une double étiquette :



Étiquette pour la couverture intérieure :
Titre, Auteur, ISBN, Dewey, **PPN**,
code barre I2of5 compatible BUPMC

Étiquette pour la tranche :
Cote Dewey, code barre I2of5
compatible BUPMC (préfixe 380)

Recotation, re-catalogage des monographies

7. Les **PPN** et les **cotes Dewey** sont transmis à la **BUPMC**, pour **localisation** dans le **SUDOC** (fichier texte ASCII)
- Pour les nouveaux **ouvrages non encore présents dans le SUDOC**, la **BUPMC se charge de créer les nouvelles notices** dans le SUDOC (environ 10 par an pour le LPNHE)
 - Une fois localisés dans le SUDOC, les ouvrages du LPNHE **apparaissent automatiquement** :
 - dans le catalogue de la BUPMC : <http://catalogue-bibliotheques.upmc.fr>
 - Dans le SUDOC en ligne : <http://www.sudoc.abes.fr>
 - Dans Google Books, dans WorldCat, etc. <http://books.google.fr>
 - **Correspond davantage à la façon de chercher un livre de nos collègues**

Chercher un ouvrage au LPNHE / à Jussieu

- Catalogue sur l'automate de prêt
- Catalogue commun de la BUPMC (UPMC) :
<http://www.jubil.upmc.fr>
<http://catalogue-bibliotheques.upmc.fr>
- SUDOC : catalogue national des universités
<http://www.sudoc.abes.fr>
- Google est votre ami :
<http://books.google.fr>
(lien : « trouver cet ouvrage dans une bibliothèque »)

Exposé

- Historique : déménagement du LPNHE
- Consultation du personnel sur le devenir de la bibliothèque
- Inventaire, tri, réduction drastique des collections
- Aménagement(s) dans les nouveaux locaux du LPNHE
- Nouveau catalogue (via SUDOC), recotation en Dewey
- **Mise en place d'un Automate de prêt**

Automate de prêt

- Remplace un **cahier d'emprunt, très peu utilisé**, reporté irrégulièrement et manuellement dans KOHA.
- Plus de personnel de bibliothèque au LPNHE. Système de la BUPMC exigeant du personnel dédié.
- **Choix minimaliste** : inutile de répliquer localement toutes les infos du catalogue SUDOC. Aucune connexion à une base de données extérieure.
- **Base de données ultra-minimaliste**, SQL, basée sur SQLite :
 - Une table d'ouvrages (`book`) : barcode, titre, auteur, année, éditeur
 - Une table de lecteur (`person`) : nom, bureau, téléphone
- **Dispositif sans aucune mémoire**, système à état ; un livre est :
 - **soit emprunté** par quelqu'un dont nom, téléphone, et bureau sont affichés
 - **soit sur son étagère à la cote Dewey indiquée**
- **Emprunts sans limite de durée**. Uniquement en interne au LPNHE (sauf PEB et exceptions)

Automate de prêt

- **Conçu pour être le plus simple possible d'utilisation.**
- Emprunt et retour **en quelques secondes**, un à deux clics maximum
- Possibilité d'effectuer **une recherche simple sur le catalogue local**

« Un enfant de cinq ans comprendrait ça !
Allez me chercher un enfant de cinq ans... »

Groucho Marx

- **Emprunt sans limite de durée.** Uniquement en interne (sauf PEB et exceptions)
- Fonctionne sans discontinuer **depuis 2010.**
- Programme (Python, pour Linux) de l'automate **disponible.**



Automate libre-service en salle de lecture 1222-1-03

Bibliothèque du LPNHE

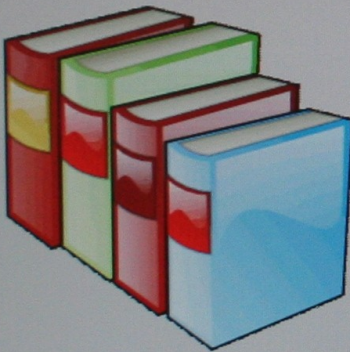
Emprunts d'Ouvrages / *Book Borrowings*

Emprunter un Ouvrage

Cliquez sur 'Emprunter un Ouvrage', identifiez vous en cliquant sur votre nom, puis présentez les ouvrages que vous empruntez.

Borrow a Book

Click on 'Borrow a Book', identify yourself by selecting your name, then present the books you are borrowing.



Rendre un ouvrage

Présentez l'ouvrage devant le lecteur de codes-barres, puis déposez le sur la table.

Return a book

Present the book you return in front of the barcode reader, then leave it on the table.

Rechercher un Ouvrage / Search a Book

Emprunter un Ouvrage / Borrow a Book

A propos / About

DELL

- **Lecteur de codes-barres (Metrologic)**
- Configuré en **émulateur de clavier** (avec un préfixe)
- Configuré pour n'accepter **que les codes I2of5** (confusions possibles ISBN)
- « **Cliquer** » sur un **code-barre** revient à saisir les **10 chiffres du code barre** de l'ouvrage (380XXXXXXXXX).
- Le programme de l'automate réagit en **enregistrant l'emprunt ou le retour du livre associé.**

(démonstration)



Conclusions, Perspectives

- **Evolutions importantes** de la bibliothèque du LPNHE, lors du déménagement du laboratoire :
 - Recatalogage, **recotation Dewey** et **localisation dans le SUDOC**
 - Emprunts gérés en libre service via un **automate de prêt**
- **Appui local efficace de la BUPMC** : statut de bibliothèque associée
- Mêmes problématiques pour d'autres bibliothèques IN2P3. Evolution des besoins des chercheurs, évolution des métiers...
- Réflexion à mener : **moins de personnel**, rapprochement avec les **bibliothèques universitaires...**
- L'expérience menée au LPNHE n'est pas nécessairement transposable telle quelle, mais **peut vous inspirer.**